

RMT Hilfe PDF

Inhaltsverzeichnis

1	Was ist ein Redirect?.....	2
2	Redirects	3
2.1	Redirect Status.....	3
2.1.1	Status ändern.....	4
2.2	Basic Redirects erfassen	5
2.2.1	Unterseiten ignorieren.....	6
2.2.2	Unterseiten Anhängen	7
2.2.3	Unterseiten Weiterleiten.....	7
2.2.4	Basic Redirect Beispiel	8
2.3	Advanced Redirects Erfassen	10
2.4	Interne und externe Redirect	10
3	Gruppenverwaltung.....	11
3.1	Gruppen erstellen.....	11
3.2	Domänenzuordnung.....	12
3.2.1	Domäne Verschieben	12
4	Benutzerverwaltung.....	13
4.1	Rollenkonzept	13
4.2	Gruppenberechtigungen	14
4.3	Benutzer berechtigen.....	15
5	Redirectcheckverwaltung.....	16
6	Kontakt.....	17

Versionskontrolle

Version	Historie / Status	Datum	Autor/in	URL
1.0	Erster PDF Version	05.05.2021	Jamie Lam	https://www.bi.id.ethz.ch/rmt/

1 Was ist ein Redirect?

Redirect (dt. Weiterleitung), ist eine Technik des World Wide Web, es wird gebraucht, um eine Webseite unter mehr als einer Adresse verfügbar zu machen.

Wenn ein Benutzer eine Adresse aufruft, die einen Redirect ist, dann wird der Benutzer automatisch auf die neue Adresse umgeleitet.

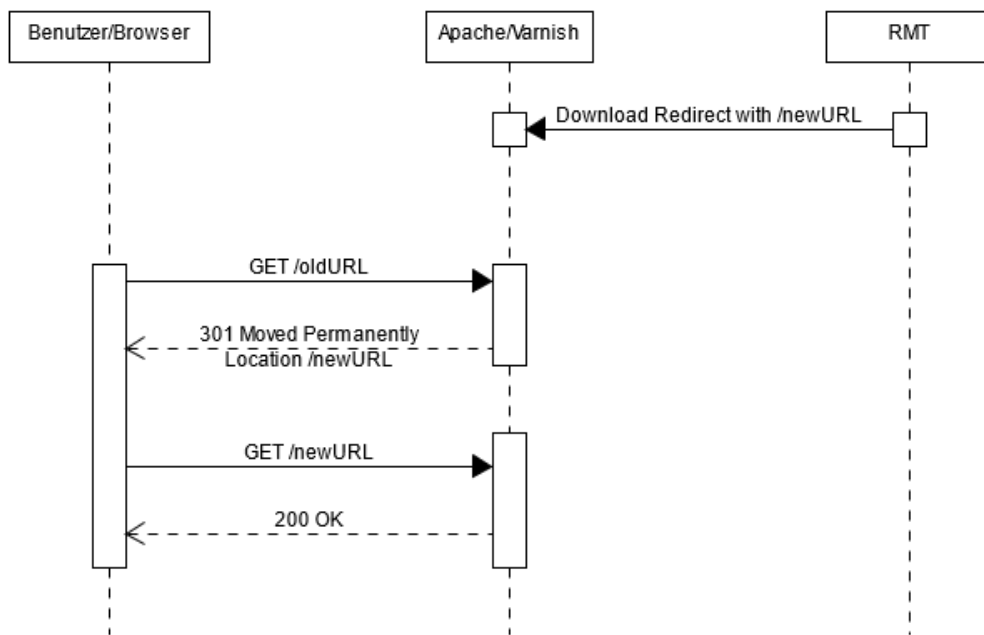


Abbildung 1: Visualisierung eines Redirects mit einem Sequenzdiagramm

2 Redirects

Jeden einzelnen Redirect, auf denen Sie Zugriff haben, finden Sie unter *Weiterleitung* -> *Suchen*.

Mithilfe der Suchleiste kann man mit Suchbegriffen die gesuchten Redirects leicht finden.

Es ist auch möglich, die Redirects nach Gruppe und Status zu filtern.

In der Redirect Liste finden Sie die wichtigsten Informationen zu jedem Redirect wie die Weiterleitungsadresse, Erstelldatum, Besitzer und der aktuelle Zustand.

Suche

Suchen Sie hier nach Weiterleitungen, um festzustellen, ob und welche noch frei sind oder welche schon besetzt sind.

Gruppen	Status	Suchbegriff	Suchen					
Suchergebnisse								
<input type="checkbox"/> Gruppe	Weiterleitung von	Weiterleitung nach	Erstelldatum	Besitzer	Letzte Änderung	Geändert durch	Status	
<input type="checkbox"/> Extern	airflow.hbt.arch.ethz.ch/*	http://www.airflow.ethz.ch/	25.05.2020 13...	Andreas Beda B...	23.07.2020 08...	Boseon Ribi		
<input type="checkbox"/> Extern	allainlab.ethz.ch/	https://bc.biol.ethz.ch/research/allain-gro...	06.04.2020 13...	Andreas Beda B...	22.06.2020 08...	Andreas Beda B...		
<input type="checkbox"/> Extern	bit-coin.ethz.ch/	https://blockchain.ethz.ch/	06.04.2020 13...	Andreas Beda B...	17.06.2020 12...	Andreas Beda B...		
<input type="checkbox"/> Default	ethz.ch/SwissTrolley*	https://www.idsc.ethz.ch:80/research-guz...	17.03.2021 08...	Andreas Beda B...	07.04.2021 12...	Andreas Beda B...		
<input type="checkbox"/> Extern	fc.ethz.ch/*	https://www.ethz.ch/services/de/finanzen-...	06.04.2020 13...	Andreas Beda B...	17.06.2020 12...	Andreas Beda B...		
<input type="checkbox"/> Extern	geomatik.ethz.ch/masterarbeit	https://www.baug.ethz.ch/studium/geoma...	06.04.2020 13...	Andreas Beda B...	20.05.2020 15...	Andreas Beda B...		
<input type="checkbox"/> ID	id.ethz.ch/news*	https://www.ethz.ch/services/de/it-service...	16.03.2020 16...	Andreas Beda B...	14.07.2020 08...	Andreas Beda B...		

Abbildung 2: eine Liste von Redirects

2.1 Redirect Status (Alle Benutzer)

Auf der linken Seite der Redirect Liste befinden sich der aktuelle Status (Dt: Zustand), mit denen Sie den aktuellen Zustand von einem Redirect sehen können.

Aktuell gibt es drei Zustände für die Redirects, nämlich aktiv, inaktiv und pending.

Suche

Suchen Sie hier nach Weiterleitungen, um festzustellen, ob und welche noch frei sind oder welche schon besetzt sind.

Gruppen	Status	Suchbegriff	Suchen						
Suchergebnisse									
<input type="checkbox"/> Gruppe	Weiterleitung von	Weiterleitung nach	Erstelldatum	Besitzer	Letzte Änderung	Geändert durch	Status		
<input type="checkbox"/> Extern		airflow.hbt.arch.ethz.ch/*	http://www.airflow.ethz.ch/	25.05.2020 13...	Andreas Beda B...	23.07.2020 08...	Boseon Ribi		
<input type="checkbox"/> Extern		allainlab.ethz.ch/	https://bc.biol.ethz.ch/research/allain-gro...	06.04.2020 13...	Andreas Beda B...	22.06.2020 08...	Andreas Beda B...		
<input type="checkbox"/> Extern		bit-coin.ethz.ch/	https://blockchain.ethz.ch/	06.04.2020 13...	Andreas Beda B...	17.06.2020 12...	Andreas Beda B...		
<input type="checkbox"/> Default		ethz.ch/SwissTrolley*	https://www.idsc.ethz.ch:80/research-guz...	17.03.2021 08...	Andreas Beda B...	07.04.2021 12...	Andreas Beda B...		
<input type="checkbox"/> Extern		fc.ethz.ch/*	https://www.ethz.ch/services/de/finanzen-...	06.04.2020 13...	Andreas Beda B...	17.06.2020 12...	Andreas Beda B...		
<input type="checkbox"/> Extern		geomatik.ethz.ch/masterarbeit	https://www.baug.ethz.ch/studium/geoma...	06.04.2020 13...	Andreas Beda B...	20.05.2020 15...	Andreas Beda B...		
<input type="checkbox"/> ID		id.ethz.ch/news*	https://www.ethz.ch/services/de/it-service...	16.03.2020 16...	Andreas Beda B...	14.07.2020 08...	Andreas Beda B...		

Abbildung 3: die Statussymbole befinden sich auf der linken Seite

Status	Beschreibung
	Aktive Redirects sind online und leiten auf andere Websites weiter.
	Inaktive Redirects sind offline und leiten nicht auf andere Websites weiter. Abgelaufene oder noch nicht gültige Redirects werden automatisch auf inaktiv gesetzt.
	Pending Redirects sind neue Redirects die für den online Status vorbereitet werden. Falls die Redirects neu generiert werden, dann werden alle pending Redirects automatisch auf aktiv gesetzt.

2.1.1 Status ändern

Auf der rechten Seite der Redirect Liste befinden die Statusknöpfe, mit denen Sie den Status einer Weiterleitung ändern können.

Suchergebnisse

Gruppe	Weiterleitung von	Weiterleitung nach	Erstelldatum	Besitzer	Letzte Änderung	Geändert durch	Status	
<input type="checkbox"/> Extern	airflow.hbt.arch.ethz.ch*	http://www.airflow.ethz.ch/	25.05.2020...	Andreas Bed...	23.07.2020...	Boseon Ribl		
<input type="checkbox"/> Extern	allainlab.ethz.ch/	https://bc.biol.ethz.ch/research/all...	06.04.2020...	Andreas Bed...	22.06.2020...	Andreas Bed...		
<input type="checkbox"/> Extern	bit-coin.ethz.ch/	https://blockchain.ethz.ch/	06.04.2020...	Andreas Bed...	17.06.2020...	Andreas Bed...		
<input type="checkbox"/> Default	ethz.ch/SwissTrolley*	https://www.idsc.ethz.ch:80/resea...	08.04.2021...	Andreas Bed...	08.04.2021...	Andreas Bed...		
<input type="checkbox"/> Extern	fc.ethz.ch/*	https://www.ethz.ch/services/de/fi...	08.04.2021...	Andreas Bed...	08.04.2021...	Andreas Bed...		
<input type="checkbox"/> Extern	geomatik.ethz.ch/masterarbeit	https://www.baug.ethz.ch/studium...	06.04.2020...	Andreas Bed...	08.04.2021...	Andreas Bed...		
<input type="checkbox"/> ID	id.ethz.ch/news*	https://www.ethz.ch/services/de/ft...	16.03.2020...	Andreas Bed...	14.07.2020...	Andreas Bed...		
<input type="checkbox"/> Default	inf.ethz.ch/master/[/]?*	https://www.inf.ethz.ch:80/studies...	17.03.2021...	Andreas Bed...	08.04.2021...	Andreas Bed...		

Abbildung 4: Die Statusknöpfe befinden sich auf der rechten Seite

Statusknopf	Beschreibung
	Aktive Redirect Wenn dieser Knopf nochmals geklickt wird, dann ist der Status auf inaktiv.
	Inaktive Redirect Wenn dieser Knopf nochmals geklickt wird, dann ist der Status auf aktiv.
	Pending Redirect Wenn dieser Knopf gezeigt wird, dann kann man nicht darauf drücken, um den Status zu aktualisieren.
	Abgelaufene aktive Redirect Wenn sich der weisse Punkt auf der rechten Seite befindet, bedeutete dies, dass der Redirect damals aktiv war und jetzt abgelaufen ist.
	Abgelaufene inaktive Redirect Wenn sich der weisse Punkt auf der linken Seite befindet, bedeutete dies, dass der Redirect damals inaktiv war und jetzt abgelaufen ist.

2.2 Basic Redirects erfassen (alle Benutzer)

Ein Basic Redirect ist eine Weiterleitung, der anhand der eingegebenen Daten generiert wird, es wird dann eine Weiterleitung erzeugt.

Unter *Weiterleitung* -> *neue Weiterleitung* können Sie einen neuen Redirect erstellen für die jeweiligen Gruppen.

Sie gelangen dann zur Seite «Neue Weiterleitung erstellen».

Neue Weiterleitung erstellen

Hier können Sie neue Weiterleitungen erstellen.

Abbildung 5: Beispiel von einem Basic Redirect

Feld	Beschreibung
Gruppe	Die Gruppenzugehörigkeit
Ausgangsserver / Port	Der URL, der vom Benutzer angefordert wird. Gültige TCP/IP Ports sind zwischen 0 bis 65535.
Ausgangs-URI	Die spezifische Ressource für den Ausgangsserver.
Zielsever	Der URL an den der Benutzer weitergeleitet wird. Wenn es kein Zielsever gibt, dann ist der Zielsever automatisch der Ausgangsserver, zusätzlich sollte man den Ziel-URI noch definieren.
Ziel-URI	Die spezifische Ressource für den Zielsever.
Unterseiten	Wie die Unterseiten konfiguriert werden. Mehr Informationen finden Sie unter dieser Seite.
Aktiv	Von wann bis wann den Redirect aktiv sein sollte. Der «vor» Datum kann nicht leer sein. Falls «bis» leer ist, dann ist der Redirect für immer aktiv.
Comment	Zusätzliche Informationen hinterlassen.
Vorschau	Wie der Redirect am Schluss aussehen wird. (Im Apache und Varnish Format)

2.2.1 Unterseiten ignorieren

Unterseiten ignorieren bedeutet, dass die eingegebene URL genau gleich sein muss wie der Ausgangsserver und Ausgangs-URI, sonst wird der URL nicht richtig umgeleitet.

Beispiel

bitcoin.ethz.ch/about

➔ https://blockchain.ethz.ch/

Alle anderen Unterseiten werden nicht umgeleitet, wie zum Beispiel

bitcoin.ethz.ch/kontakt

bitcoin.ethz.ch/impressum/about

bitcoin.ethz.ch/about/departement

Gruppe	Extern	
Ausgangsserver / Port *	bitcoin.ethz.ch	8080
Ausgangs-URI	/about	
Zielserver	https://blockchain.ethz.ch	
Ziel-URI	/	
Unterseiten	Ignorieren <input checked="" type="radio"/> Anhängen <input type="radio"/> Weiterleiten <input type="radio"/>	
Aktiv	von: 14.04.2021	bis:
Comment		

Vorschau: RewriteRule ^/about/?\$ https://blockchain.ethz.ch/ [R,L]

Abbildung 6: «Ignorieren» wird gewählt

2.2.2 Unterseiten Anhängen

Unterseiten anhängen heisst, dass der URL zusammen mit der eingebetteten Unterseite "angehängt" wird.

Beispiel

math.ethz.ch/**swissknots** (Swissknots ist der eingebetteten Unterseite)

➔ <https://www2.math.ethz.ch/swissknots>

Gruppe	MATH	
Ausgangsserver / Port *	www.math.ethz.ch	80
Ausgangs-URI	/swissknots	
Zielserver	https://www2.math.ethz.ch	
Ziel-URI	/swissknots	
Unterseiten	Ignorieren <input type="radio"/> Anhängen <input checked="" type="radio"/> Weiterleiten <input type="radio"/>	
Aktiv	von: 13.04.2021	bis:
Comment		

Abbildung 7: «Anhängen» wird gewählt

2.2.3 Unterseiten Weiterleiten

Bei Unterseiten Weiterleiten werden alle Unterseiten zum gleichen URL weitergeleitet.

Beispiel

math.ethz.ch/jobs

math.ethz.ch/jobs/open-positions

math.ethz.ch/jobs/open-positions/snsf-eccellenza

➔ <https://math.ethz.ch/the-department/open-positions.html>

Der Redirect der Gruppe «Extern» **bitcoin.ethz.ch** wird auf <https://blockchain.ethz.ch> weitergeleitet.

Gruppe	Extern	
Ausgangsserver / Port *	bitcoin.ethz.ch	8080
Ausgangs-URI	/	
Zielserver	https://blockchain.ethz.ch	
Ziel-URI	/	
Unterseiten	Ignorieren <input type="radio"/> Anhängen <input type="radio"/> Weiterleiten <input checked="" type="radio"/>	
Aktiv	von: 25.05.2021	bis:
Comment		

Abbildung 8: «Weiterleiten» wird gewählt

2.2.4 Basic Redirect Beispiel

Der Redirect **bitcoin.ethz.ch/** der Gruppe «Extern» wird auf **https://blockchain.ethz.ch/** weitergeleitet.

Weiterleitung editieren

Hier können Sie eine bestehende Weiterleitung editieren.

Gruppe	Extern		
Ausgangsserver / Port *	bitcoin.ethz.ch	8080	
Ausgangs-URI	/		
Zielserver	https://blockchain.ethz.ch		
Ziel-URI	/		
Unterseiten	Ignorieren <input checked="" type="radio"/>	Anhängen <input type="radio"/>	Weiterleiten <input type="radio"/>
Aktiv	von: 25.03.2021	bis:	
Comment			

Vorschau: RewriteRule ^/?\$ https://blockchain.ethz.ch/ [R,L]



Abbildung 9: erstes Basic Redirect Beispiel

Der Redirect der Gruppe «MATH» **www.math.ethz.ch/swissknots** wird auf **https://www2.math.ethz.ch/swissknots** weitergeleitet.

Weiterleitung editieren

Hier können Sie eine bestehende Weiterleitung editieren.

Gruppe	MATH		
Ausgangsserver / Port *	www.math.ethz.ch	80	
Ausgangs-URI	/swissknots		
Zielserver	https://www2.math.ethz.ch		
Ziel-URI	/swissknots		
Unterseiten	Ignorieren <input type="radio"/>	Anhängen <input checked="" type="radio"/>	Weiterleiten <input type="radio"/>
Aktiv	von: 25.03.2021	bis:	
Comment			

Vorschau: RewriteRule ^/swissknots(/.*)\$ https://www2.math.ethz.ch/swissknots\$1 [R,L]

Abbildung 10: zweites Basic Redirect Beispiel

Der Redirect der Gruppe «Extern» **airflow.hbt.arch.ethz.ch/** wird auf <http://www.airflow.ethz.ch/> weitergeleitet.

Der Redirect bleibt aktiv von 06. April bis 14. April 2021.

Weiterleitung editieren

Hier können Sie eine bestehende Weiterleitung editieren.

Gruppe	Extern	
Ausgangsserver / Port *	airflow.hbt.arch.ethz.ch	8080
Ausgangs-URI	/	
Zielserver	http://www.airflow.ethz.ch	
Ziel-URI	/	
Unterseiten	<input type="radio"/> Ignorieren	<input type="radio"/> Anhängen <input checked="" type="radio"/> Weiterleiten
Aktiv	von: 06.04.2021	bis: 14.04.2021
Comment	Bitte nicht anpassen.	

Vorschau: RewriteRule ^(/(.*)*)\$ http://www.airflow.ethz.ch/[R,L]

[+ Zurück](#) [Zurücksetzen ✕](#) [Speichern ➤](#) [Speichern und weiter ➤](#)

Abbildung 11: drittes Basic Redirect Beispiel

2.3 Advanced Redirects Erfassen (nur Advanced, Gruppenadministratoren oder Administratoren)

Advanced Redirects sind nur für Apache Konfigurationen möglich.

Um eine Advanced Redirect zu erfassen, müssen Sie unter die *Neue Weiterleitung erstellen* Seite auf den «Advanced» Knopf klicken.

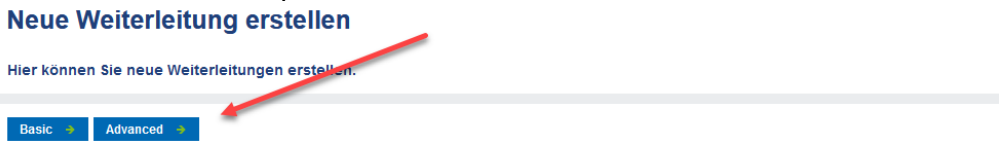


Abbildung 12: Advanced Seite Knopf

Unter <https://httpd.apache.org/docs/trunk/rewrite/intro.html> finden Sie eine Anleitung zur manuell Apache Konfiguration mithilfe von mod_rewrite.

Gruppe	Extern		
Ausgangsserver / Port *	www.astro.ethz.ch	8080	
Aktiv	von: 08.04.2021	bis:	
Konfiguration *	<pre>RewriteCond %{QUERY_STRING} persid=105837 RewriteRule ^/people/person-detail.html\$ https://www.phys.ethz.ch/carollo/people/person-details.html?persid=105837 [L,R]</pre>		

← Zurück
Zurücksetzen ✕
Speichern →
Speichern und weiter →

Abbildung 13: RewriteCond und RewriteRule wird benutzt

Feld	Beschreibung
Gruppe	Die Gruppenzugehörigkeit.
Ausgangsserver / Port	Der URL, der vom Benutzer angefordert wird. Gültige TCP/IP Ports sind zwischen 0 bis 65535.
Aktiv	Von wann bis wann den Redirect aktiv sein sollte. Der «vor» Datum kann nicht leer sein. Falls «bis» leer ist, dann ist der Redirect für immer aktiv.
Konfiguration	Die benutzerdefinierte Apache Konfiguration.

2.4 Interne und externe Redirect

Interne Redirect: Redirect von einer existierenden AEM Ausgangsserver Seite auf eine andere Seite.

Externe Redirect: Redirect von einer beliebigen (**nicht** AEM) Ausgangsserver Seite auf eine andere Seite.

Wichtige Hinweis: Bevor ein neuer externer Redirect erstellt wird, muss der Redirect-Alias unter Netcenter existieren, dies muss ein Netcenter Administrator es erstellen.

3 Gruppenverwaltung

Die Gruppenverwaltung ermöglicht die Bearbeitung von Gruppeninformationen.

3.1 Gruppen erstellen (Nur Administratoren)

Nur Administratoren können neuen Gruppen erstellen.

Sie können unter *Gruppenverwaltung* -> *Neue Gruppe* eine neue Gruppe erstellen. Sie gelangen dann zur Seite «Neue Gruppe erstellen».

Neue Gruppe erstellen

Gruppe erstellen

Gruppenname:	ETHZ	
Beschreibung:	ETH Hauptseite	
Default port:	80	
Zugehörigkeit:	Intern <input checked="" type="radio"/>	Extern <input type="radio"/>

Abbildung 14: Beispiel einer Gruppe

Feld	Beschreibung
<i>Gruppenname</i>	Name der Gruppe.
<i>Beschreibung</i>	Hier kann man eine Beschreibung definieren. Die Beschreibung sollte nicht länger als 30-Buchstaben sein.
<i>Default Port</i>	Gültig sind TCP/IP Ports zwischen 0 bis 65535.
<i>Zugehörigkeit</i>	Kann Intern oder Extern sein. Intern werden für AEM Webseiten verwendet. Extern werden für beliebige (nicht AEM) Webseiten verwendet.

3.2 Domänenzuordnung (Nur Gruppenadministratoren oder Administratoren)

Mit der Domänenzuordnung können Sie die Domänen von unterschiedlichen Gruppen einfacher strukturieren, zusammen mit der Anzahl aktiven/inaktiven Redirects pro Domäne.

Domänen werden erscheinen, wenn ein Redirect mit der Domäne verfasst wird.

Nur Administratoren und Gruppenadministratoren erhalten Zugang auf die Domänenzuordnung.

3.2.1 Domäne Verschieben

Domänenzuordnung

Suchen Sie hier nach Domänen

--- Alle Gruppen --- Suchbegriff **Suche** ➤

Suchergebnisse **1. Domäne Wählen**

Gruppe	Domäne	Anzahl Weiterleitungen
<input type="checkbox"/> ID	id.ethz.ch	
<input type="checkbox"/> ID	www.id.ethz.ch	1 aktiv, 0 inaktiv
<input type="checkbox"/> ID	www.its.ethz.ch	1 aktiv, 0 inaktiv
<input checked="" type="checkbox"/> ID	www.kof.ethz.ch	6 aktiv, 3 inaktiv
<input type="checkbox"/> ID	www.mathe.dexx	0 aktiv, 1 inaktiv

2. Gruppe Wählen **3. Verschieben**

← Zurück Konjunkturforschungsstelle **Verschieben** ➤

Abbildung 15: Die Domänenzuordnungsliste

Um eine Domäne in eine andere Gruppe zu verschieben, müssen Sie zuerst auf die linke Seite die gewünschte Domäne wählen.

Dann können Sie unten rechts die Gruppe wählen, an die Sie die Domäne verschieben möchten.

Klicken dann auf «Verschieben», wenn Sie bereit sind die Gruppe zu Verschieben.

4 Benutzerverwaltung

4.1 Rollenkonzept (nur Administratoren)

Benutzer berechtigen

Einstellungen für **Bosshard, Andreas Beda (44863)**

Rolle:	Administrator
Aktiv:	Aktiv

Zurück Zurücksetzen X

Abbildung 16: „Bosshard Andreas Beda“ ist ein Administrator.

Es gibt zwei Arten von Benutzer, nämlich **Standard** und **Administrator**.

Rolle	Berechtigungen
Standard	<ul style="list-style-type: none"> • Basic Weiterleitungen für die jeweiligen Gruppen erstellen, ändern und löschen • Advanced Weiterleitungen für die jeweiligen Gruppen erstellen, ändern und löschen, je nachdem, ob der Standardbenutzer auch Advanced/Gruppenadmin Rechte hat.
Administrator	<ul style="list-style-type: none"> • Basic/Advanced Weiterleitungen für alle Gruppen erstellen, ändern und löschen. • Zugriff auf die Benutzerverwaltung, Gruppenverwaltung und Redirectcheckverwaltung. • Erstellen, bearbeiten und löschen von allen Gruppen. • Erstellen, bearbeiten und löschen von allen Benutzern. (Ausser für den eingeloggten Administrator)

Hinweis: Als Standard User wird man alle Optionen finden unter der Navigationsleiste,

4.2 Gruppenberechtigungen (Nur Gruppenadministratoren und Administratoren)

Das Gruppenberechtigungs-system erlaubt es dem Benutzer, nur die Gruppen und Redirects zu bearbeiten, auf die er Zugriff hat.

Berechtigungen für Hoffmann, Sabine (85422)

Gruppe	Beschreibung	Berechtigung
D-CHAB	Departement Chemie und Angewan	Advanced
Default	Standard Gruppe	Gruppenadministrator
D-PHYS	D-PHYS	Gruppenadministrator
D-USYS	departement Umweltsystemwissen	Basic
ETHZ	ETH Hauptseite	Keine
Extern	Extern	Basic
ID	Redirects Informatik Dienste	Advanced
KOF	Konjunkturforschungsstelle	Gruppenadministrator
Test Datum Abgelaufen	testdaten	Keine

← Zurück Zurücksetzen ×

Speichern →

Abbildung 17: So können die Gruppen Berechtigungen aussehen.

Gruppenberechtigung Berechtigungen

<i>Keine</i>	<ul style="list-style-type: none"> Keinen Zugang für die jeweilige Gruppe.
<i>Basic</i>	<ul style="list-style-type: none"> Erstellen, bearbeiten und löschen von „Basic“ Weiterleitungen für die jeweilige Gruppe.
<i>Advanced</i>	<ul style="list-style-type: none"> Erstellen, bearbeiten und löschen von „Basic“ und „Advanced“ (Apache) Weiterleitungen für die jeweilige Gruppe.
<i>Gruppenadministrator</i>	<ul style="list-style-type: none"> Erstellen, bearbeiten und löschen von „Basic“ und „Advanced“ Weiterleitungen für die jeweilige Gruppe. Zugriff auf die Benutzerverwaltung und Gruppenverwaltung. Bearbeiten der eigenen Gruppen. Erstellen von Benutzer Erstellen und bearbeiten der Gruppenrechte von Standardbenutzer ausser sich selbst. (Die Gruppenrechte von Administratoren können auch nicht bearbeitet werden)

4.3 Benutzer berechtigen (nur Gruppenadministratoren oder Administratoren)

Sie können unter *Benutzerverwaltung* -> *Neue Benutzer* einen neuen Benutzer erstellen. Beim Login wird der ETH Username und Passwort eingegeben. Der Benutzer (Gruppenadministrator) ist zuständig, damit existierende ETH Benutzer Berechtigung bekommen für die RMT Webapplikation.

Um ein neuer Benutzer zu berechtigen, müssen Sie eine existierende ETH User zuerst finden mit einem Vornamen und Nachname. Wenn Sie einen passenden User gefunden haben, klicken Sie dann auf **Berechtigten**.

Neuer Benutzer (Personensuche)

Suchen Sie hier nach Personen.

Name	Email	Zugehörigkeit	
Bosshard, Andrea	163610@rektorat.ethz.ch	Professur für Philosophie	Berechtigten +

+ Zurück

Abbildung 18: Andrea ist der Vorname und Bosshard der Nachname

Danach erscheint die Seite, wo man die Rolle bearbeiten kann.

Benutzer berechtigen

Einstellungen für **Bosshard, Andrea Hanae (185231)**

Rolle: Standard

Aktiv: Aktiv

← Zurück Zurücksetzen X Speichern +

Abbildung 19: Andreas Bosshard hat eine Standard Rolle

Feld	Beschreibung
Rolle	Für die Rollen kann man entweder Standard oder Administrator wählen. Falls man mit der Administrator Rolle einen Benutzer berechtigt, dann kann man Standard oder Administrator wählen. Falls man mit der Standard Rolle zusammen mit Gruppenadministrator Gruppenberechtigung einen Benutzer berechtigt, dann kann man nur Standard wählen.
Aktiv	Für «aktiv» kann man entweder Aktiv oder Inaktiv wählen. Für aktive Benutzer wird der Zugriff auf das RMT gewährt. Für inaktive Benutzer wird der Zugriff auf das RMT verweigert.

5 Redirectcheckverwaltung (nur Administratoren)

Der RedirectChecker überprüft regelmässig, ob alle Weiterleitungen immer noch gültig sind.

Home → Redirectcheck Konfiguration →

Redirectcheck Konfiguration

Timeout (Millisekunden)

Max Retry

Zeit

Send mail

[← Zurück](#) [Zurücksetzen](#) [Speichern →](#)

Abbildung 20: Beispiel von einem Redirectcheck Konfiguration

Nur Administratoren haben Zugriff auf den Redirectcheckverwaltung.
Die Administratoren werden dann per E-Mail benachrichtigt, falls Sie eine Liste mit allen fehlerhaften Redirects sehen möchten.

Feld	Beschreibung
<i>Timeout (Millisekunden)</i>	Die Dauer der Zeitüberschreitung. (Akzeptiert Zahlen zwischen 100 – 9999)
<i>Max Retry</i>	Die Anzahl Wiederholungsversuche für jede Webseite, die nicht erreichbar ist. (Akzeptiert Zahlen zwischen 0 – 9)
<i>Zeit</i>	Wann der Redirectcheck stattfinden soll. (Zeitformat ist HH:MM)
<i>Send Mail</i>	Der Admin wird über die Ergebnisse der Check per E-Mail informiert. Wenn der Administrator keine E-Mails mehr erhalten möchte, dann kann er die bestehende Regel überschreiben, indem er das Kästchen «Send Mail» leer lässt.

6 Kontakt

Haben Sie eine Frage/Problem?

Zögern Sie nicht ein E-Mail zu schreiben an dem Servicedesk servicedesk@id.ethz.ch.

Sie können auch unser Formular verwenden, dies findet man in der Navigationsleiste auf der oberen rechten Seite.



Abbildung 21: Wo das Formular zu finden ist

Kontakt

Bitte füllen Sie das Formular aus und senden Sie uns Ihr Feedback.

Name *	<input type="text" value="Bruggisser"/>
Vorname *	<input type="text" value="Roman"/>
Betreff *	<input type="text"/>
Feedback / Problembeschrieb *	<input type="text"/>
E-Mail-Adresse *	<input type="text" value="test.mitarbeiter@rektorat.ethz.ch"/>
Telefonnummer	<input type="text"/>
Standort	<input type="text"/>
Anzufügende Datei	<input type="button" value="Browse..."/> No file selected. <input type="button" value="Append document"/>

Es kann nur eine Datei hochgeladen werden.

Um Sie möglichst optimal unterstützen zu können, werden technische Informationen zu Ihrem Betriebssystem und Web-Browser übermittelt. Falls Sie dies nicht zulassen möchten, beenden Sie bitte mit "Abbrechen" und schicken Sie eine E-Mail an die folgende Adresse: lehrbetrieb-support@rektorat.ethz.ch

Abbildung 22: Das Formular